



**RÉGION ACADÉMIQUE
GRAND EST**

*Liberté
Égalité
Fraternité*

DRANE

Délégation régionale
académique
au numérique éducatif



CONTRIBUTION AU PROJET ACADÉMIQUE DE NANCY-METZ

Délégation régionale Académique au Numérique Éducatif

ANNÉE 2024 - 2025



Éditorial

page 3

Partie 1 RÉUSSITE DES ÉLÈVES

page 4

Les savoirs fondamentaux

page 5

Humanités numériques

page 5

Travail de l’oralité avec un webmedia

page 6

Les ressources numériques en mathématiques

page 7

Le kit robotique dans le 1^{er} degré

page 7

Les usages du numérique

page 8

Les laboratoires numériques, tiers-lieux éducatifs

page 8

Aménagement des espaces et numérique

page 16

Ressources numériques

page 17

Campus académique Moodle

page19

La certification Pix

page 20

Parcours, ambition et mobilité

page 22

Ambition 21 : Lutte contre le décrochage scolaire

page 22

Élèves Ambassadeurs Du Numérique (ADN)

page 24

Projet international sur la mixité FIT (Fairness In Teaching)

page 26

Climat scolaire

page 28

Le Bon Usage du Numérique, lutte contre le cyberharcèlement

page 28

Numérique et épanouissement de l’élève

page 30

Partie 2 L’ÉCOLE POUR TOUS

page 32

Spécificité des territoires, grande pauvreté, ruralité

page 33

Territoire Numérique Éducatif des Vosges

page 33

École inclusive et publics à besoins particuliers

page 35

Différenciation pédagogique, approche collaborative et relation aux familles

page 40

L’ENT

page 40

Partie 3 ACCOMPAGNEMENT DES PERSONNELS

page 42

Formation des personnels

page 43

Programme Académique de Formation (PRAF)

page 43

Gros plan sur les formations à l’intelligence artificielle

page 46

Des exemples de salons territoriaux

page 48

Des événements nationaux et internationaux

page 49

Travail en équipe

page 50

Un accompagnement territorial : réseaux des accompagnateurs et des référents numériques en établissement

page 50

Un accompagnement dans les disciplines d’enseignement : réseaux des Interlocuteurs Académiques pour le Numérique (IAN)

page 52

Soutien à l’innovation

page 53

Environnements immersifs

page 53

Blockchain

page 54

Cellule drones

page 55

Arts et numérique

page 56

Planétarium

page 57

ÉDITORIAL

Le bilan d’activité présenté ici reflète l’engagement de notre délégation au service des priorités gouvernementales et se décline à travers le projet académique.

Notre service régional accompagne la mise en œuvre des actions transverses et irrigue les territoires. En collaboration avec les autres services régionaux et académiques, les membres des corps d’inspection, ainsi que les personnels de direction et les professeurs, nous avons travaillé ensemble aux transformations des pratiques pédagogiques par le numérique. Les projets innovants lancés cette année ont permis de renforcer les compétences des élèves et de favoriser leur insertion professionnelle. L’incubateur recherche a permis d’évaluer les ressources expérimentées auprès des élèves.

Les collaborations avec les corps d’inspection et les personnels de direction ont été déterminantes. Grâce à leur expertise et à leur soutien, nous avons mis en place des dispositifs de suivi et d’évaluation rigoureux, garantissant ainsi la qualité de nos interventions. L’engagement des professeurs a également été un moteur essentiel pour la réussite de nos projets. Leur créativité et leur implication ont contribué de manière significative à travailler en communautés de pratiques et à agir au plus près des besoins locaux.

■ Les priorités gouvernementales

- Améliorer le niveau des élèves dans les savoirs fondamentaux
- Transformer l’école en faisant confiance aux acteurs de terrain
- Lutter contre le harcèlement ou le cyberharcèlement scolaire
- Offrir à chaque élève une éducation artistique et culturelle
- Mieux orienter les élèves au collège et au lycée
- Faire du lycée professionnel une voie de réussite et d’accès à l’emploi
- Favoriser l’engagement civique des jeunes
- Rendre l’école plus inclusive

Ce bilan d’activité est le reflet de notre engagement collectif et de notre capacité à relever les défis. Il démontre notre dynamisme et notre volonté de continuer à innover et à nous améliorer.

Partie 1



RÉUSSITE DES ÉLÈVES

LES SAVOIRS FONDAMENTAUX

■ Humanités numériques

Améliorer le niveau des élèves dans les savoirs fondamentaux

Le département des grands projets et de l'innovation développe les humanités numériques à travers la création de ressources en collaboration avec les laboratoires universitaires de recherche et les corps d'inspection. **LyText** et **CoText** sont conçus avec le laboratoire mixte de recherche ATILF (CNRS – Université de Lorraine).

Outils d'aide à la préparation de l'épreuve de français au brevet des collèges et au baccalauréat, LyText et CoText mettent à disposition des enseignants des textes appareillés, accompagnés de questions et d'exercices facilitant le relevé des procédés littéraires et l'apprentissage des notions de grammaire. Ces ressources constituent un outil de différenciation pédagogique en classe et peuvent également nourrir le travail personnel de l'élève.

LES CHIFFRES CLÉS POUR LYTEXT

- **153** textes appareillés par des professeurs de l'académie
- **13 000** connexions durant l'année scolaire 2024-2025
- Création d'**1** parcours d'autoformation Moodle

LES CHIFFRES CLÉS POUR COTEXT

- **1** webinaire inscrit au PRAF de l'EAFC
- Création d'**1** parcours d'autoformation Moodle
- **47** textes appareillés
- **38** lectures chorales de textes
- **1** Concours académique de lecture chorale : **247** élèves inscrits et **38** enregistrements proposés au jury

Perspectives

- Exploiter les conclusions de l'étude d'UX-design menée début 2025 pour concevoir une nouvelle interface en collaboration avec les ingénieurs de l'ATILF.
- Proposer une nouvelle édition du concours académique de lecture



■ Travail de l'oralité avec un webmedia

Favoriser l'engagement civique des jeunes

Dans le cadre de la stratégie académique pour le développement du numérique éducatif, une action de grande ampleur a été menée afin de déployer des web médias, principalement des web radios, dans les collèges et lycées de l'académie. L'objectif est de former les enseignants et les élèves à la création de podcasts et de capsules vidéo, en favorisant l'expression orale, la créativité, l'engagement des élèves et la maîtrise des outils numériques. Des actions sont menées avec le CLEMI tout au long de l'année.

Le déploiement de ces équipements a été rendu possible grâce :

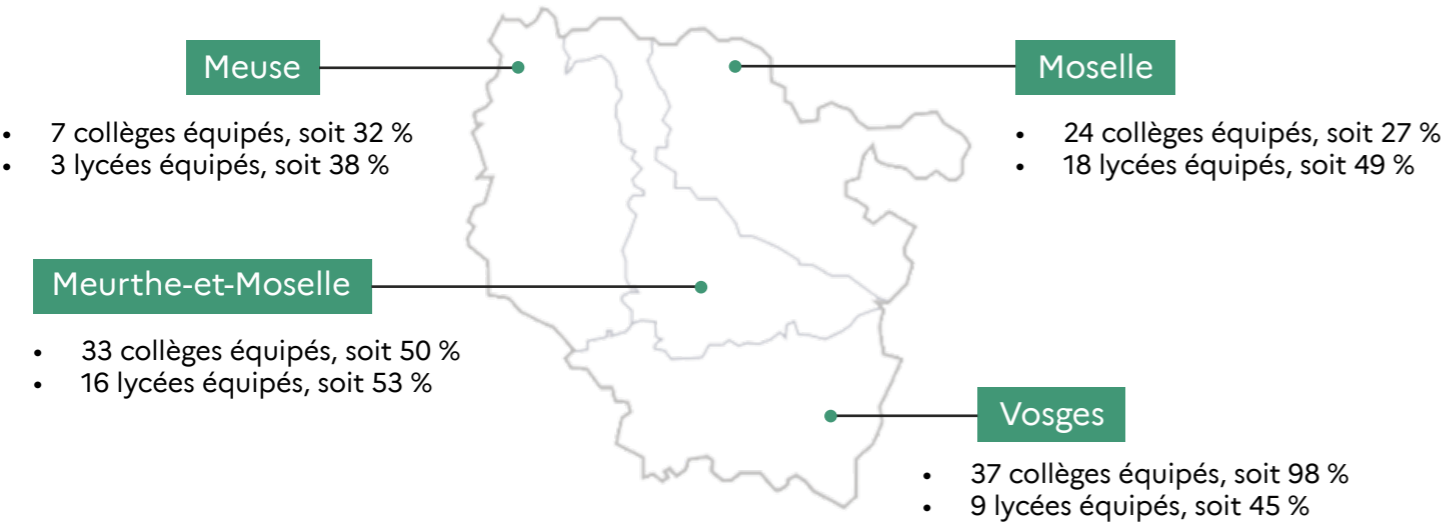
- au financement du dispositif Territoire Numérique Éducatif (TNE) 88, pour les Vosges,
- au projet Ambition 21, pour les lycées demandeurs.

Les réalisations :

- Les Vosges : l'intégralité des circonscriptions ainsi que la totalité des collèges (publics et privés) sont à présent dotés d'un équipement de création de podcasts
- Laboratoires numériques : tous les laboratoires de l'académie sont équipés pour la création de contenus audio et vidéo.
- Kits mutualisés : 5 kits de web radio et 5 de web TV ont été acquis pour un usage ponctuel (événements, projets temporaires, interventions en école).
- Lycées : tous les établissements demandeurs ont été dotés ou sont en cours de dotation.



NOMBRE DE WEBRADIOS ET WEBTV DANS LES ÉTABLISSEMENTS DE L'ACADÉMIE



Perspectives

- Poursuivre le déploiement dans les lycées volontaires, par des temps de sensibilisation aux usages des webmedias.
- Poursuivre des formations ciblées à destination des établissements récemment équipés.
- Consolider l'accompagnement pédagogique tout au long de l'année, en coordination avec les référents numériques de terrain.

■ Les ressources numériques en mathématiques

Améliorer le niveau des élèves dans les savoirs fondamentaux

Concernant les mathématiques, la DRANE a reconduit le partenariat avec l'association Sésamath mettant à disposition de toutes les écoles, collèges et lycées de l'académie la ressource Labomep en accès via le GAR dans les ENT :

LES CHIFFRES CLÉS

- **422** professeurs utilisateurs dans **265** établissements
- **295 293** connexions annuelles à la plateforme

Mia Seconde : un service numérique de remédiation en français et en mathématiques

- Accompagnement des enseignants de lycées participant à l'expérimentation de la ressource de remédiation MIA Seconde : lettre d'information, protocole de tests et d'évaluation, prise en charge des tickets d'assistance, liaison avec la DNE (Direction du Numérique Educatif), bilans avec les corps d'inspection (IEN/IPR).
→ **15** lycées, **37** professeurs, **44** classes et **1 200** élèves
- Etude d'impact sur les apprentissages pour l'année 2024-2025
→ **5** lycées, **15** professeurs, **409** élèves ont participé à l'étude d'impact.

■ Le kit robotique dans le 1^{er} degré

Améliorer le niveau des élèves dans les savoirs fondamentaux

Un levier pour l'apprentissage des fondamentaux et le développement de compétences transversales :
Dans le cadre d'un projet national porté par le ministère de l'Éducation nationale, des kits robotiques pédagogiques ont été déployés dans les écoles élémentaires afin de favoriser l'initiation à la programmation, renforcer les apprentissages fondamentaux et développer les compétences transversales des élèves. L'académie de Nancy-Metz a engagé une mobilisation à grande échelle, reposant sur la mutualisation des matériels, des actions de formation coordonnées par les équipes de circonscription.

Impacts pédagogiques :

- Renforcement des compétences en mathématiques (repérage spatial, logique, raisonnement) et en langue française (mise en mots des consignes, oral structuré).
- Développement de la pensée informatique et de la résolution de problèmes.
- Apprentissage coopératif favorisant l'autonomie, la créativité et la collaboration entre élèves. Facilitation de la mise en œuvre de projets interdisciplinaires, intégrant le numérique de manière concrète et motivante.

LES CHIFFRES CLÉS

- **260** écoles impliquées
- **639** enseignants formés
- **7 274** élèves bénéficiaires
- **581** séances pédagogiques réalisées



LES USAGES DU NUMÉRIQUE

■ Les laboratoires numériques, tiers-lieux éducatifs

Transformer l'école en faisant confiance aux acteurs de terrain

Dans une volonté d'accompagner au plus près des territoires les professeurs et les élèves, l'académie de Nancy-Metz dispose de 17 laboratoires numériques et d'autres sont en cours d'installation pour la rentrée scolaire 2025. Compte tenu de la configuration géographique de l'académie, les territoires les plus éloignés sont privilégiés : quartiers prioritaires de la politique de la ville (QPV) et territoires éducatifs ruraux (TER).

Les laboratoires numériques sont des espaces aménagés dans un établissement scolaire, dans les locaux d'une association ou d'une collectivité. Ils fonctionnent en tiers-lieux. Dotés de mobiliers innovants, ils accueillent des technologies de pointe issues de la recherche en e-éducation mises à disposition des enseignants, des élèves, des parents et des acteurs socio-économiques. Ils s'adaptent aux spécificités du territoire et permettent d'expérimenter de nouvelles ressources et de nouvelles pratiques pédagogiques afin de favoriser la réussite de tous.

Ils irriguent en réseau les écoles, les collèges et les lycées de leurs territoires (grappes scolaires). Le laboratoire numérique peut également prendre une forme itinérante grâce à des valises pédagogiques.

Leurs thématiques répondent aux enjeux éducatifs de demain et aux priorités du ministère de l'Éducation nationale : savoirs fondamentaux, orientation et transformation des métiers, école inclusive, lien entre école et familles, bien-être scolaire, programmation et intelligence artificielle, coopérations transfrontalières et plurilinguisme, arts, patrimoine et culture, etc.

LES CHIFFRES CLÉS

- **17** laboratoires numériques répartis dans **11** bassins d'éducation et de formation
- **70 699** élèves, enseignants, parents concernés
- **429** ½ journées d'actions en dehors des laboratoires numériques
- **1 303** ½ journées d'accueil de projets dans les laboratoires numériques
- **108** formations accueillies dans les laboratoires numériques.

IMPLANTATION GÉOGRAPHIQUE



LES TEMPS FORTS DES LABORATOIRES NUMÉRIQUES

Montmédy



Inauguration de « La Fabrique »

Un espace de création collaborative a été lancé au collège de Montmédy, dans le cadre du LabNum et du TER. Dans ce lieu conçu et animé par les élèves, ces derniers ont pu créer une identité visuelle et une devise – « S'envoler vers la réussite ».



Accueil d'une journée de formation AAEF au CONCEPT

Une journée de formation réunissant 20 CPE et professeurs documentalistes issus du réseau AAEF a été animée par les élèves Ambassadeurs du Numérique : réalisation d'une émission de WebTV avec un avatar IA, présentation d'outils de révision pour le brevet générés par l'IA, sensibilisation au vivre ensemble à l'aide d'un chatbot, et découverte de "La Fabrique" avec la création d'un objet personnalisé.

Metz



Préparation de la visite virtuelle du Fort de Queuleu

À l'occasion du concours départemental Moselle Libérée, les élèves de 3^{ème} ont conçu une visite virtuelle du Fort de Queuleu. Ce projet pluridisciplinaire a mobilisé des compétences en expression orale et écrite, en numérique et en citoyenneté.



Découverte du Monopoly des Inégalités par l'équipe éducative

Ce jeu sérieux a permis d'aborder de façon ludique les enjeux sociaux et économiques, favorisant la réflexion collective autour des inégalités.

Hartzviller



Robo'S@ga

Le projet Robo'S@ga a réuni trois classes de cycle 3 (66 élèves) autour d'un parcours interdisciplinaire intégrant robotique, recherche documentaire et production orale. Dans les laboratoires numériques de Lorquin et Moussey, les familles ont également participé à des ateliers.

Moussey



Ambassadeurs bien-être

Accompagnés par la CPE et la professeure documentaliste, neuf élèves de 4^{ème} ont conçu des podcasts thématiques autour du bien-être.

Lorquin



Spectaculum

Dans le cadre de la valorisation des pratiques en enseignement des langues, le laboratoire numérique de Lorquin a accompagné la réalisation de trois émissions pilotées par le CTF et les CPD 57.



Education aux médias et à l'information

Sur 12 demi-journées, les élèves ont découvert l'environnement informatique, été sensibilisés aux fake news, exploré l'intelligence artificielle et rédigé un journal parodique.



Réalisation d'un film pour le concours Ecotubeurs

45 élèves de l'école de Gondrexange, de la maternelle au CM2, ont participé à la réalisation d'un court-métrage de 5 minutes, en collaboration avec les coordonnatrices ruralité.



Découverte des métiers

L'ensemble des élèves de 3^{ème} (60 élèves) ont bénéficié de sessions de découverte des métiers en réalité virtuelle avec la ressource Jexplore afin de préciser leur projet d'orientation.

Cité éducative du territoire de Forbach



Mission IA par l'inspection générale : projet BD et philosophie

Dans le cadre de la mission nationale sur les usages de l'IA, des inspecteurs généraux se sont rendus au laboratoire numérique pour découvrir une séance autour de la bande dessinée et de la philosophie. Cette activité avait deux objectifs pédagogiques :
– Favoriser la compréhension et la mémorisation d'un contenu philosophique par sa mise en image ;
– Renverser l'usage passif de l'intelligence artificielle en amenant les élèves à rédiger eux-mêmes un script structuré en vue de générer une illustration pertinente.



Robot'Lab 2025

Le projet Robot'Lab 2025 s'inscrit dans une dynamique annuelle d'initiation à la programmation et à la robotique dans les classes. Il a impliqué 21 classes, soit 359 élèves, issus de plusieurs écoles, avec une participation en constante progression. Deux axes pédagogiques ont structuré cette action :
– Le numérique au service de l'art : réalisation de créations géométriques inspirées de l'œuvre de Vasarely ;
– Le numérique au service du sport.

TER de Cirey-sur-Vezouze



Robotique, programmation et géométrie

Le laboratoire numérique de Cirey-sur-Vezouze est intervenu dans les classes, de la maternelle (MS) à la 3^{ème}, pour initier les élèves à la robotique et à la programmation. L'objectif était de développer la pensée algorithmique des élèves, de les initier au codage et de les engager dans des démarches de projet, notamment en lien avec les apprentissages géométriques.



Développer l'oral et la lecture expressive avec la Webradio et Bookinou

Dans le cadre d'un projet mené en collaboration avec le TER, le laboratoire numérique est intervenu dans les classes de la PS à la 3^{ème} pour encourager la pratique de l'oral, la lecture expressive et l'accès à la littérature jeunesse. Les enseignants de maternelle ont sélectionné des albums jeunesse, lus et enregistrés par des élèves du CE1 à la 3^{ème} à l'aide de la webradio ou de l'application Bookinou pour être écoutés en autonomie par les élèves de maternelle.

Vosges - Darney



Projet podcast avec l'association Adali

Dans le cadre du dispositif Anim'Ados, le laboratoire numérique a mené un partenariat avec l'association Adali, qui accueille des mineurs migrants isolés. L'objectif était de mobiliser les jeunes autour d'une activité orale originale, en enregistrant des podcasts d'accroche, des récits personnels ou des chants traditionnels.

Vosges - Remiremont



Innovation et expérimentation en milieu scolaire

À l'occasion de la remise des prix de l'innovation, deux projets ont été présentés :
 – La simulation de test de poutre en réalité virtuelle, permettant une exploration immersive d'enjeux scientifiques et technologiques ;
 – Une serre autonome en aquaponie, connectée, illustrant les possibilités offertes par l'automatisation et le numérique au service du développement durable.

TER de Vosges ouest

Châtenois



Lancement de la web-radio

La webradio du collège a repris son activité hebdomadaire, animée chaque vendredi durant la pause méridienne. Les élèves participent à la production de reportages, de podcasts franco-allemands, ainsi qu'à des exercices d'improvisation et de création de scénarios radiophoniques.

Liffol-le-Grand

WebTV interdegrés et dispositif « Future of Tech »

Le projet WebTV a mobilisé des élèves de différents niveaux, de l'école primaire au collège. Il a permis de travailler des compétences transversales telles que l'expression orale, la production audiovisuelle et l'usage du numérique, tout en s'inscrivant dans des projets pédagogiques variés, menés en collaboration avec plusieurs disciplines et établissements.

Le dispositif « Future of Tech » a été mené auprès des élèves de 4^{ème} et 3^{ème} du collège de Liffol-le-Grand. Il visait à faire découvrir les métiers du numérique ainsi que la notion de projet, dans un contexte où les élèves sont éloignés géographiquement et peu exposés à ces domaines professionnels. L'objectif principal était d'élargir leur horizon d'orientation en ouvrant le champ des possibles.

Neufchâteau

Webradio avec des professionnels de santé

Les élèves de seconde ST2S du lycée de Neufchâteau ont mené un travail autour de la découverte des métiers du secteur sanitaire et social. À l'aide du matériel prêté par le laboratoire numérique, ils ont réalisé des interviews de professionnels de santé, à l'extérieur comme au sein du Lab, dans une démarche alliant orientation, expression orale et usage du numérique.



Activité stop motion en art plastique

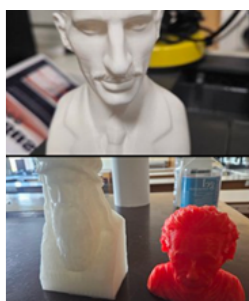
Dans le cadre des enseignements d'arts plastiques, une séquence dédiée à la réalisation de vidéos en stop motion a été conduite avec les élèves de 5^{ème}. Ce projet a permis de mobiliser les outils numériques au service de la création, tout en développant les compétences artistiques et techniques des élèves.



Flash info : les problèmes du harcèlement

Impression 3D

Des bustes de grands scientifiques ont été imprimés en 3D pour illustrer de manière concrète et originale les notions du programme de physique-chimie en première spécialité.



Vosges - Gérardmer



Valorisation d'actions éducatives par l'image et les outils numériques

Plusieurs actions de terrain sont valorisées par des captations vidéo et des prises de vues par drone, avec tournage et montage réalisés pour :

- La Trace Vosgienne scolaire, rassemblant de nombreuses écoles participantes ;
- La sortie sur les crêtes organisée pour les élèves de l'école du QPV de Saint-Dié ;
- Le film sur la commune de Rupt-sur-Moselle, enrichi d'images aériennes.

La Fabrique des Possibles à Vandœuvre-lès-Nancy



Atelier robotique et programmation

58 visiteurs ont exploré divers ateliers ludiques et interactifs autour du numérique : réalité virtuelle, programmation de robots, impression 3D et logiciels éducatifs.



Café des parents

Un café des parents a été organisé à l'école Paul Bert de Vandœuvre autour du thème « Bon usage du numérique ». Les échanges ont porté sur les activités positives avec les écrans, suivis d'une initiation au *Stop Motion*, permettant aux familles de découvrir des usages créatifs et éducatifs du numérique.

Vosges - Mirecourt



Le planétarium

Le planétarium est largement mobilisé sur l'année, avec un très bon accueil des usagers et une forte fréquentation. Au total, 30 séances d'une heure ont été animées, permettant de sensibiliser différents publics à l'astronomie et aux sciences :

- Classes de collège (6^{ème}, 5^{ème}, 4^{ème}, 3^{ème}),
- Classes de CM2,
- Structures spécialisées (ITEP, IME),
- Publics extérieurs, dont un EHPAD, en partenariat avec l'ESJ.



Usage du dictaphone en évaluation de lecture

26 élèves de 4^{ème} du collège Guy Dolmaire ont utilisé les dictaphones du laboratoire numérique dans le cadre d'une évaluation de lecture en français.

■ Aménagement des espaces et numérique

Transformer l'école en faisant confiance aux acteurs de terrain

L'académie accompagne les communautés éducatives qui souhaitent réfléchir sur l'aménagement de leurs espaces scolaires en lieux fonctionnels, modulables et attrayants.

Comment aménager l'espace de votre classe ? Comment créer un environnement favorable pour une utilisation du numérique ?

Dans ce cadre, une application numérique destinée à accompagner la gestion des projets d'aménagement des espaces scolaires est en cours de développement. Conçue spécifiquement pour les enseignants et pensée pour répondre à leurs pratiques et besoins, cette application vise à faciliter l'élaboration de projets pédagogiques en lien avec l'organisation des environnements d'apprentissage.

Elle s'appuie sur les contenus pédagogiques élaborés par l'équipe Archiclasse, en proposant un scénario guidé permettant d'identifier progressivement les besoins d'aménagement. Ce parcours est enrichi par un ensemble structuré de fiches pratiques, directement mobilisables dans les différentes étapes du projet.

En complément, l'application intègre un catalogue de modèles 3D de mobiliers ainsi que des outils collaboratifs de gestion de projet, favorisant le travail en équipe et le suivi des différentes phases. Elle propose également un dispositif numérique de modélisation en trois dimensions, permettant de visualiser et d'adapter les espaces ainsi que les mobiliers en fonction des spécificités du contexte scolaire.

En outre, la DRANE propose un accompagnement de terrain assuré par un ingénieur pédagogique. Celui-ci intervient directement dans les établissements, animant des ateliers collaboratifs de design thinking et de modélisation 3D. Ces interventions visent à aider les enseignants à formuler et à concrétiser des solutions adaptées à leurs besoins spécifiques.



LES CHIFFRES CLÉS

- Présentation du développement de l'application à la DGESCO et à la DNE
- Découverte pour **167** lauréats au concours d'enseignants
- Atelier de découverte pour **80** personnes lors des JANE de l'IA

Perspectives

Des formations pour les enseignants leur apprenant à utiliser l'application devraient être programmées. Une amélioration de l'application, à l'aide des premiers retours des utilisateurs, et un accroissement du catalogue de mobiliers pourraient également être envisagés.

■ Ressources numériques

Améliorer le niveau des élèves dans les savoirs fondamentaux



Déploiement du GAR dans le 1^{er} degré

- deuxième année du déploiement du GAR dans les ENT des écoles des 4 départements
- bascule d'EduGAR à la console du GAR via l'ENT PANDA pour les référents d'affectation GAR 1D vosgiens, accompagnement à prévoir pour la Moselle
- nouvelle version du GAR déployée en avril 2025
- réalisation de vidéos de présentation de la nouvelle console du GAR et de tutoriels, diffusés dans une lettre d'information spécifique.

Accompagnement des nouveaux responsables d'affectation RA GAR

- inscriptions à la liste de diffusion des lettres d'information, présentation du processus d'affectation et organisation d'un webinaire d'accompagnement.
- Webinaire spécifique pour les RA du premier degré dans le département des Vosges à la demande l'équipe numérique des Vosges.
- Edition de statistiques sur les connexions aux ressources et manuels et création d'un tableau de bord à la demande pour les lycées et les collèges. Bilan bimestriel des usages de ressources et bilan annuel. Bilans spécifiques pour le 1D transmis aux CPD numériques et pour les ressources du dispositif Astérie.

LES CHIFFRES CLÉS

Nombre d'établissements utilisant les ressources via le GAR :

Lycées :

- **100%** des lycées publics utilisent des ressources du médiacentre, soit 92,14% des lycées 4.0
- **7,86 %** des lycées (11 lycées privés) n'utilisent pas le GAR.

Collèges :

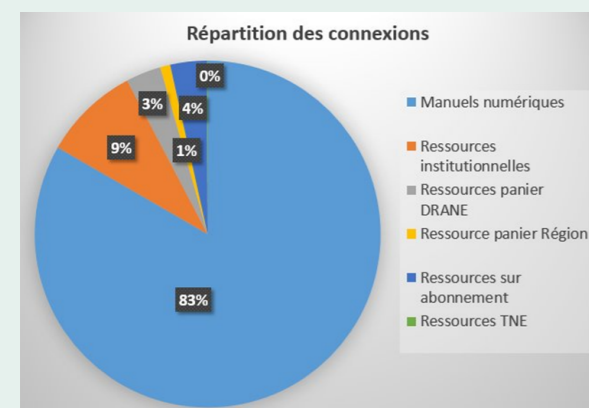
- **100%** des collèges publics utilisent des ressources du GAR
- **11** collèges privés disposant de l'ENT et du GAR n'utilisent pas les ressources via le médiacentre.

Écoles :

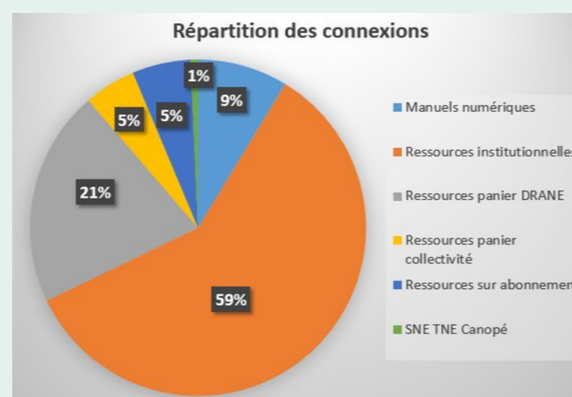
- **1500** écoles disposent du GAR, soit **77%** du total.

RÉPARTITION DES CONNEXIONS EN FONCTION DES TYPES DE RESSOURCES CONSULTÉES

→ Au lycée :



→ Au collège :



LES RESSOURCES EXPÉRIMENTÉES PAR LA DRANE

- **NOLEJ V2** : outil permettant aux enseignants de générer rapidement des contenus interactifs captivants ;
Expérimentation à grande échelle proposée à **98** enseignants et **103** cadres du rectorat
- **SONDO** : bibliothèque numérique inclusive destinée à faire lire tous les élèves du CP à la terminale ;
Expérimentation proposée à **tous les élèves d'un collège**
- **JEXPLORE** : Vidéos 360° en réalité virtuelle au service de l'orientation et de la découverte des métiers ;
Expérimentation proposée à **8** laboratoires numériques de la DRANE et la Mission de Lutte contre le Décrochage Scolaire (MLDS)
- **OMI** : application pédagogique gratuite, conçue pour aider les lycéens issus des zones rurales et petites villes à mieux s'orienter ;
Expérimentation proposée à **3** enseignants de **2** lycées professionnels
- **MATHLIVE** : plateforme interactive pour créer, personnaliser et corriger des exercices de mathématiques du collège au lycée, avec suivi des résultats ;
Expérimentation proposée à **26** enseignants de **5** collèges, **5** lycées et **4** lycées professionnels
- **RETAIL VR** : solutions immersives en réalité virtuelle et augmentée pour améliorer l'expérience client, la formation et la performance commerciale dans le secteur du retail ;
Expérimentation proposée à **2** enseignants d'un lycée professionnel

■ Moodle : un environnement d'apprentissage pour accompagner la transformation pédagogique

Améliorer le niveau des élèves dans les savoirs fondamentaux

La plateforme Moodle, jusqu'ici accessible à l'ensemble des enseignants de collège et de lycée via MonBureauNumérique, a servi de support pour de nombreuses initiatives : projets thématiques (VR, IA, Drones...), formations internes à la DRANE, ou dans les parcours disciplinaires, ou encore publications de parcours à thèmes, sur le harcèlement, l'IA, PIX... L'année 2024-2025 a ainsi vu le maintien d'un socle d'activités au sein du campus académique, mobilisant une dizaine de contributeurs réguliers. En parallèle, une transition vers la plateforme nationale Éléa s'est engagée. Cette migration, portée au niveau interacadémique Grand Est, a mobilisé des chefs de projet académiques à travers :

- la participation à des groupes de travail nationaux,
- la production de parcours de test,
- la contribution au plan de formation EAFC.
- Une phase d'expérimentation en établissements, lancée au printemps 2025, a permis à 11 collèges et lycées d'accéder à Éléa via un appel à volontaires.



LES CHIFFRES CLÉS

- **1** lycéen sur **2** utilise Moodle ; **1** enseignant de lycée sur **4** utilise Moodle.
- Des usages en collège qui s'installe avec près de **80 000** connexions
- Au sein du campus académique, portail de mutualisation des parcours, plus **400** contributeurs (personnels DRANE, référents numériques, enseignants) ;
- **3** interventions mensuelles en moyenne pour assistance technique Moodle, en lien avec les équipes ENT ;
- **11** établissements pilotes impliqués dans la phase d'ouverture Éléa, représentant un potentiel de **6 439** élèves ;
- Collaboration étroite avec les académies de Reims et Strasbourg avec un suivi hebdomadaire des tests, des remontées d'usage, et des problématiques de migration.

Perspectives

- Poursuivre la phase pilote de l'expérimentation Éléa
- Accompagner les utilisateurs dans la migration progressive de leurs cours Moodle vers Éléa
- Former les formateurs et accompagner le développement de parcours à distance ou hybride
- Renforcer les pratiques et élargir les enseignants utilisateurs

■ La certification Pix

Améliorer le niveau des élèves dans les savoirs fondamentaux



Pix+Edu

Former les enseignants à un usage éclairé, critique et éthique du numérique

Le programme Pix+Edu, développé par la Direction du Numérique pour l'Éducation, vise à accompagner les enseignants dans le développement de leurs compétences numériques, à travers huit parcours thématiques alignés sur le cadre de référence du CRCN. Il s'inscrit dans une stratégie nationale de transformation pédagogique et d'élévation du niveau de culture numérique professionnelle.

LES CHIFFRES CLÉS (au 07/04/2025)

- **2 462** enseignants engagés dans au moins un parcours Pix+Edu (1er et 2nd degrés, public et privé confondus) ;
- Taux de participation : **8,3%**, ce qui place l'académie parmi les plus engagées au niveau national ;
- Ce résultat reflète le travail coordonné par l'ambassadeur PIX, les chefs de projet, les formateurs et les réseaux départementaux.

Le Pix Tour

Le Pix Tour, un accompagnement de proximité pour les enseignants

En 2024-2025, les enseignants ont pu s'engager dans le parcours Pix+Edu, soit en candidat libre, soit via la formation proposée par l'EAFC.
À travers le Pix Tour, **12** sessions de certification ont été organisées entre octobre et mai, dans plusieurs bassins du territoire.
Les ambassadeurs Pix+Edu et les formateurs sont ainsi allés à la rencontre des équipes, pour favoriser l'appropriation du dispositif et accompagner les enseignants dans leur montée en compétences numériques.

Bilan des certifications des élèves Pix

données au 17/05/2025



Classes	Certifiés	Taux de réussite
3 ^{ème}	8 455	30,7 %
Terminale	15 340	98,8 %
Terminale Pro	5 605	88,7 %
BTS2	2 912	78,9 %
CAP2	1 025	53,7 %

Pix junior

8 écoles des 4 départements ont participé à l'expérimentation en avril 2025 avant la généralisation de Pix Junior l'an prochain.

Désormais, toutes les écoles peuvent activer leur Pix.orga junior pour mettre en place des missions auprès des CM1 CM2.

Perspectives

Une offre de service enrichie pour la rentrée 2025

À la rentrée 2025, l'académie de Nancy-Metz poursuivra le déploiement de la galaxie Pix, véritable levier d'appropriation du numérique éducatif. Ce déploiement s'articulera autour de :

- Pix pour la certification des élèves ;
- Pix Orga Junior, dédié aux cycles 3 et 4 ;
- Pix+Edu, pour la formation continue des enseignants ;
- Phase pilote et généralisation Pix IA, en classe de 4^{ème} et de 2^{nde}, nouvelle déclinaison centrée sur l'acculturation à l'intelligence artificielle

Ces outils viennent structurer l'offre de service académique en matière de culture numérique, en lien avec les compétences du XXI^{ème} siècle, la citoyenneté numérique et les enjeux éthiques liés aux usages de l'IA.

PARCOURS, AMBITION, MOBILITÉ

■ Ambition 21 : Lutte contre le décrochage scolaire

 Rendre l'école plus inclusive

ambition21

 Cofinancé par l'Union européenne

Ambition 21 a pour objectif d'agir pour tous les lycéens en amont du décrochage par une attention particulière à leurs vulnérabilités et en favorisant l'autonomie et la réalisation de soi, par la communication, la collaboration, l'exercice de l'esprit critique et de la créativité. Le projet s'articule autour de trois thématiques. Il s'agit de mobiliser l'intelligence collective afin de repenser les espaces, les enseignements et ainsi renforcer l'engagement et le bien-être de tous.

L'amélioration du bien-être individuel et collectif constitue un levier de renforcement de la persévérance des élèves, de leur disponibilité pour les apprentissages et de leur épanouissement.

Le projet vise aussi à accompagner les élèves vers la transformation des métiers, notamment dans le contexte d'évolution de la voie professionnelle, par la personnalisation des apprentissages, les environnements immersifs et en améliorant les dispositifs d'évaluation. Enfin, l'ouverture internationale permet aux élèves de porter un regard ouvert sur leur formation, leur projet professionnel et de lever les freins liés à la mobilité et à la découverte de l'autre.

Ambition 21 a un financement de 3,1 millions d'euros dont 1 740 000 € de subventions FSE+. Ce projet se poursuit jusqu'au 31 mai 2026 avec un essaimage des dispositifs précédemment expérimentés.

LES CHIFFRES CLÉS

- Environ **8 707** élèves bénéficiaires ;
- Environ **624** formateurs, accompagnateurs, enseignants, bénéficiaires ;
- **40** projets pédagogiques subventionnés ;
- Plus de **260 000 €** d'achats de matériels numériques pour les tiers-lieux, les laboratoires numériques et les lycées, polyvalents, techniques, professionnels, etc.

Quelques projets soutenus

- Une délégation de sept élèves ambassadeurs du numérique s'est rendue au salon BETT de Londres, événement européen majeur du numérique éducatif. Ils y ont réalisé des interviews et captations auprès d'éditeurs, avec une restitution dans différents événements académiques.
- Au lycée professionnel inter-entreprise de Boulay, un projet nommé Solidform a permis d'équiper et aménager des espaces autour des évolutions numériques dans les procédés de production. Cette initiative valorise la transformation des plateaux techniques à l'ère de l'industrie connectée.
- L'éducation aux médias et à l'information est également mise en avant avec la création de six WebRadios et trois WebTV dans les quatre départements, favorisant l'expression des élèves et la formation à l'esprit critique.

■ Élèves Ambassadeurs Du Numérique (ADN)

Depuis septembre 2023 et l'expérimentation lancée au collège Clemenceau d'Épinal, le dispositif des élèves Ambassadeurs Du Numérique s'est développé dans toute l'académie Nancy-Metz. Une Charte officielle, diffusée depuis janvier 2024, accompagne les établissements dans la mise en place du dispositif et l'organisation des missions confiées aux ADN. Les Ambassadeurs se retrouvent régulièrement pour se former au numérique, pour accompagner leurs camarades dans une utilisation raisonnée du numérique et pour appuyer les enseignants dans la mise en place d'outils numériques innovants et motivants pour les élèves.



Le dispositif s'est largement déployé dans l'académie en 2024-2025 et la JANE dédiée aux ADN le mardi 29 avril 2025 à l'abbaye des Prémontrés à Pont-à-Mousson a permis de réunir tous les ADN de l'académie, de leur faire prendre conscience de leur appartenance à une grande communauté et de leur faire acquérir de nouvelles compétences liées à l'IA. Ces compétences ont ensuite pu être valorisées lors de la JANE du mercredi 30 avril, un séminaire regroupant les ADN experts en IA. Sur ces deux journées, **240 élèves ADN** se sont investis dans leurs missions et ont reçu une attestation signée par Monsieur le Recteur.

Au total, sur les thématiques comme les webmedia, l'IA, les casques VR et les bons usages d'internet : **400 élèves** accompagnés et **400 heures** de formation dispensées auprès d'adultes dans toute l'académie.

Les objectifs 2024-2025 étaient d'accroître le nombre de dispositifs implantés dans les établissements du 2nd degré en cherchant à impliquer le 1^{er} degré et le lycée professionnel.

Le calendrier prévisionnel pour 2024-2025 était le suivant :

Août à octobre 2024	Prospection et prise de contact avec les différents établissements du 1 ^{er} et 2 nd degrés
Octobre à novembre 2024	Visio de présentation du dispositif et rencontre en présentiel des chefs d'établissement et collègues intéressés
Août à octobre 2024	Salon Educatech à Paris
Décembre à janvier 2025	Accompagnement pour l'implantation du dispositif et création de la documentation ADN
Janvier à mars 2025	Conception du Moodle académique pour diffusion à la rentrée 2025-2026
Janvier à mars 2025	Organisation de la journée des Ambassadeurs à Pont-à-Mousson. 29 et 30 avril, JANE à l'abbaye des Prémontrés de Pont-à-Mousson

LES CHIFFRES CLÉS

→ **240** élèves ADN

	Objectifs 2024-2025	Effectifs atteints	Taux de réalisation
Collèges	10 établissements ou 100 élèves	22 établissements ou 160 élèves	220 %
LEGT	10 établissements ou 100 élèves	12 établissements ou 80 élèves	120 %

Perspectives

- Former à plus grande échelle sans avoir nécessairement un contact direct avec l'établissement par le biais d'une formation inscrite à l'EAFC.
- Etendre le dispositif au 1^{er} degré et aux lycées d'enseignement professionnel.
- Documenter pour répondre aux académies volontaires pour expérimenter.
- Animer un stand à Educatech ou du moins participer à nouveau au rayonnement du dispositif en accompagnant plusieurs ADN de différents établissements.
- Réunir à nouveau tous les ADN et organiser un séminaire avec un salon des usages animé par les élèves ADN pour les cadres et le personnel de l'éducation.



■ Projet International sur la mixité FIT (Fairness In Teaching)

Transformer l'école en faisant confiance aux acteurs de terrain

De janvier 2022 à décembre 2024, le projet Erasmus+ FIT a contribué à la lutte contre les biais genrés dans l'enseignement en favorisant un enseignement équitable grâce à la sensibilisation des enseignants comme des apprenants aux stéréotypes de genre associés aux études scientifiques et aux métiers du numérique. Il visait à développer l'attrait des filles pour les matières scientifiques et le numérique.



Budget : 366 294 € dont 69 100 € pour l'académie

Le projet est terminé et débouche sur des évènements de diffusion

Les objectifs :

- Étendre le référentiel de compétences en matière d'équité dans l'enseignement en assurant une continuité entre primaire et secondaire.
- Développer une plateforme de ressources support de formation sur l'équité entre filles et garçons
- Alimenter la plateforme et ses fonctionnalités
- Développer la formation des professeurs
- Développer une communauté de pratique autour du projet FIT

LES CHIFFRES CLÉS

2 évènements de dissémination

- Une conférence nationale organisée avec le groupe égalité filles-garçons de Moselle mercredi 9 octobre 2024 à l'INSPE de Lorraine, campus de Montigny-lès-Metz.

Objectifs : présenter les ressources réalisées pendant le projet et promouvoir la communauté de pratique issue du projet FIT.

180 participants : enseignants des premier et second degrés

- Un séminaire Lutter contre les biais genrés : pourquoi et comment mettre en place une pédagogie égalitaire ? sous la coordination de la Mission égalité filles-garçons lundi 12 mai 2025 à la Faculté des Sciences, Vandoeuvre-lès-Nancy.

91 participants : chefs d'établissement, inspecteurs du 1D et du 2D, cadres du rectorat

LE MONOPOLY DES INÉGALITÉS

Objectif : sensibiliser contre les inégalités, informer sur les inégalités sans enfermer dans un constat fataliste, prendre en main le jeu Le Monopoly des inégalités afin de pouvoir animer des ateliers

1 formation de formateurs :

Une demi-journée de formation dispensée par l'Observatoire des Inégalités mercredi 11 décembre 2024 à Nancy.

8 participants : coordonnateurs des Laboratoires numériques et chargés de mission à la DRANE.

35 boîtes de jeu Le Monopoly des inégalités distribuées dans les collèges, lycées et laboratoires numériques :

Une animation autour du Monopoly des inégalités a été organisée lors de la journée Portes ouvertes au collège La Fontaine à Saint Avold à destination des élèves et de leurs parents.

Ateliers Le Monopoly des inégalités :

- **16** ateliers à destination d'adultes (DRANE, enseignants, infirmières, AS, parents)
- **186** adultes formés
- **29** ateliers à destination d'élèves
- **337** élèves sensibilisés



Perspectives

- **14 ateliers** sont prévus au collège Pierre Adt de Forbach auprès de tous les élèves de 4^{ème}, soit environ **160 élèves**, à la rentrée 2025.
- Des ateliers à destination des classes de 6^{ème} sont également prévus au collège de la Haute Vezouze de Cirey-sur-Vezouze, soit environ **70 élèves**.
- Des ateliers pour former les élèves de 4^{ème} volontaires inscrits dans le dispositif des Cordées de la réussite sont prévus au collège Paul Verlaine de Faulquemont en juin 2025.
- Présentation du jeu aux enseignants volontaires, à la référente Egalité filles-garçons et à la CPE référente pHARE prévue en juin 2025 au collège Paul Verlaine de Faulquemont.

CLIMAT SCOLAIRE

■ Le Bon Usage du Numérique, lutte contre le cyberharcèlement

Le groupe BUN (Bon Usage du Numérique) accompagne les établissements scolaires dans l'intégration raisonnée, éthique et pédagogique du numérique autour de problématiques variées (cyberharcèlement, mésusage des réseaux sociaux, dépendance aux écrans, désinformation...). Il intervient sous forme de formations, d'accompagnements personnalisés, de création de ressources, de sensibilisations aux enjeux du numérique (cybersécurité, identité numérique, usage responsable), ainsi que d'animation de réseaux d'acteurs engagés dans la transformation numérique éducative.



Lutter contre le harcèlement ou le cyberharcèlement scolaire

L'augmentation des usages numériques en milieu scolaire, la généralisation des ENT, des outils collaboratifs et de l'intelligence artificielle, ont conduit à structurer une réponse éducative, préventive et formatrice.

Nos objectifs principaux :

- Développer une culture numérique responsable chez les élèves, parents et les personnels.
- Former les équipes éducatives aux enjeux liés aux usages numériques (droit, sécurité, bien-être, efficacité pédagogique).
- Prévenir les risques (cyberviolence, exposition excessive, désinformation).
- Encourager les pratiques pédagogiques numériques éthiques et efficaces en s'appuyant sur nos kits : Molo-molo, #Aucalmesurleweb, Future of Tech, Future of IA, La fresque des cybercitoyens.
- Fédérer une communauté d'acteurs engagés dans le bon usage du numérique à l'échelle académique.

Calendrier et réalisations 2024-2025 :

- 1 > Recensement des besoins dans les établissements.
- 2 > Formation des équipes territoriales (personnels de la DRANE, membres des groupes de travail BUN) à la Fresque des Cybercitoyens, Advens for Planet of People, Future of Tech et Future of IA par Latitudes.
> Partenariat avec de nombreux établissements le 07/11/2024 dans le cadre de la journée « Non au harcèlement » (NAH).
> Création d'un parcours moodle pour nos outils.
- 3 > Formation des enseignants de terrain au contact des élèves dans le cadre de l'EAFC.
> Interventions dans les établissements sur simple demande pour former les enseignants à nos outils, sensibiliser les élèves en présence des responsables de PHARe de l'établissement et laisser les kits sur sites afin qu'ils puissent animer en autonomie l'année suivante.
> Réalisation de café-parents à la demande de plusieurs établissements.

- 4 > Participation à de nombreux événements en collèges et en lycées dans le cadre du Safer internet day : <https://www.ac-nancy-metz.fr/safer-internet-day-2025-125663> (06/02/2025).
> Partage des retours d'expérience sur les actions qui se sont déroulées dans le département des Vosges et l'essaimage du Molo-molo sur l'ensemble de l'académie.
- 5 > Lors de la JANE à l'Abbaye des Prémontrés de Pont-à-Mousson, découverte de l'ensemble des kits dans l'espace 1 2 3 IA avant distribution aux différents acteurs de l'académie. Moment qui a donné lieu à de nombreux échanges fructueux et des prises de contact prolongées à l'aide d'un mail personnalisé à l'ensemble, incluant le flyer du dispositif « Bon usage du numérique » et de notre digipad.
- 6 > Prolongement des partenariats avec les acteurs sociaux des différents départements : Le parcours du cœur à Lunéville, Les foyers ruraux du Toulouais ou encore des étudiants de la faculté de médecine de Nancy intervenants sur les dangers des écrans au collège Paul Verlaine à Malzéville (Malzéville. Écrans et réseaux sociaux : des étudiants en médecine mènent une action de prévention).
> Recherche ou amplification des partenariats hors académie, nationaux ou internationaux. Prolongement du partenariat avec Advens for Planet of People pour développer un kit franco-allemand (<https://dfg-lfa.org/fr/2025/05/workshops-am-dfg-digitale-gefahren-spielerisch-erkennen/>).

LES CHIFFRES CLÉS

- **571** kits distribués dans les établissements de l'académie Nancy-Metz
- **100%** des formateurs académiques en technologie ont été formés aux kits DRANE, assurant leur diffusion dans les journées disciplinaires et une sensibilisation de tous les professeurs de technologie à leur usage en classe.
- **100%** des coordinateurs de laboratoires numériques ont reçu l'ensemble des formations sur nos kits et proposent aujourd'hui des sensibilisations à l'aide de ceux-ci (Fresque Cybercitoyens, Futur of Tech, Futur of IA, Molo-molo).
- **100%** des accompagnateurs de la DRANE ont été formés à tous ces outils et peuvent conseiller les acteurs de terrain quant à leur utilisation notamment sur le débat qu'ils peuvent susciter.
- **24 000** élèves ont bénéficié d'au moins un atelier au sein dans l'académie



Perspectives

Développement de modules spécifiques IA générative et numérique éthique en lien avec les récentes évolutions des pratiques.

Partenariat renforcé avec les familles : élaboration de kits pédagogiques et de campagnes de sensibilisation à destination des parents en partenariat avec TRALALERE, créateur d'Internet sans crainte.

Approfondissement de la culture numérique citoyenne : travail avec les professeurs de technologie, les responsables PHARe, les référents EMI et les professeurs-documentalistes pour intégrer ces thématiques dans les parcours scolaires.

■ Numérique et épanouissement de l'élève

Transformer l'école en faisant confiance aux acteurs de terrain



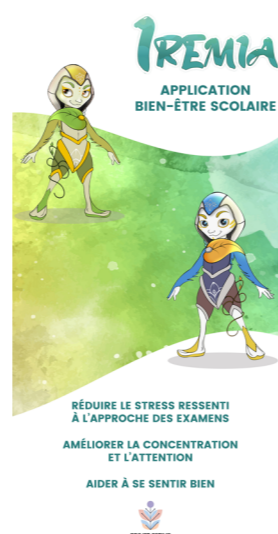
ESTIME (Environnement Scolaire où la Technologie favorise l'Inclusion, la Motivation et l'Épanouissement) est un projet porté par la DRANE de Nancy-Metz visant à intégrer des ressources numériques innovantes dans les établissements de la maternelle au lycée de l'académie, via les laboratoires numériques implantés sur l'ensemble du territoire académique. Ce dispositif permet aux équipes pédagogiques d'identifier et de mobiliser des outils adaptés aux besoins de leurs élèves, dans une logique de diversification des pratiques et de soutien à la réussite scolaire. Ces ressources, sélectionnées en collaboration avec la recherche, favorisent le développement des compétences psychosociales, la gestion du stress, l'autorégulation et le travail collaboratif. Elles contribuent également à une meilleure inclusion des élèves à besoins éducatifs particuliers (EBEP).

Création et déploiement d'une mallette de ressources numériques pour l'épanouissement.

Pour soutenir l'épanouissement scolaire des élèves, une mallette de ressources numériques a été conçue avec la participation de cinq étudiants de Master 2 en ingénierie pédagogique, encadrés par le chercheur partenaire.

Pour valider et affiner le catalogue de ressources qui sera mis à disposition des enseignants, **des expérimentations concrètes ont été menées en classe :**

- Développement des compétences psychosociales : **352** élèves, répartis dans **19** classes de Grande Section et de Cycle 3, expérimentent les ressources numériques Zamizen et Lili.cool, spécifiquement conçues pour favoriser le développement des compétences psychosociales essentielles.
- Gestion du stress et bien-être : au lycée Viviani d'Épinal, un espace zen a été mis en place pour permettre aux élèves de décompresser, et la ressource Irémia y est actuellement testée pour évaluer son impact sur la gestion du stress.



Le projet a pour objectif d'assurer le déploiement effectif des ressources dans les sept Laboratoires Numériques des Vosges dès la rentrée de septembre 2025. Cet objectif sera accompagné par une formation interdegrés, validée par l'EAFc, prévue au cours du premier trimestre de la prochaine année scolaire, essentielle pour garantir l'intégration réussie des outils par les enseignants.

Dans une seconde phase, l'objectif est d'équiper l'ensemble des Laboratoires Numériques restants de l'académie au cours du premier trimestre 2026. Ce déploiement sera également accompagnée par des sessions de formation départementales, garantissant un accompagnement de proximité.

À terme, le projet a pour ambition de permettre à tout enseignant du périmètre des Laboratoires Numériques de répondre efficacement aux besoins de ses élèves sur les thématiques du projet. Cela inclut, de manière fondamentale, une attention particulière portée à ce que les EBEP bénéficient des accompagnements numériques dont ils ont besoin pour progresser.

LES CHIFFRES CLÉS

- Encore dans sa phase de conception, le projet ESTIME ne peut générer des indicateurs fiables autres que celui de l'expérimentation scientifique menée par le chercheur sur l'utilisation de ressources favorisant le développement des compétences psychosociales : **352** élèves, répartis dans **19** classes de Grande Section et de Cycle 3.
- La formation interdegrés hybride (MOOC + présentiel) mentionnée a été créée, en partie en collaboration avec **cinq** élèves de Master 2.
- Le chercheur a participé à **5** productions scientifiques, dont **2** colloques scientifiques internationaux.

Partie 2



L'ÉCOLE POUR TOUS

SPÉCIFICITÉ DES TERRITOIRES, GRANDE PAUVRETÉ, RURALITÉ

■ Territoire Numérique Éducatif des Vosges

**TERRITOIRES
NUMÉRIQUES
ÉDUCATIFS**



Transformer l'école en faisant confiance aux acteurs de terrain

En 2022, les Vosges sont devenues l'un des Territoires Numériques Éducatifs, dispositif consistant à expérimenter la transformation numérique de l'école à grande échelle, en agissant à la fois sur l'équipement, la formation, la diffusion des ressources numériques et le lien entre parents et école. Reposant sur la synergie entre conseil départemental, rectorat et DSDEN, ce projet s'inscrit dans une dynamique d'innovation et d'inclusion, visant à transformer durablement le paysage éducatif du département.

- Le projet se décline en 3 axes :

AXE 1	AXE 2	AXE 3
<p>Équité numérique, un écosystème homogène sur tout le département</p> <ul style="list-style-type: none"> + Accompagner les écoles vosgiennes dans l'acquisition de matériels, de ressources et d'un espace numérique de travail (ENT), + Faciliter l'enseignement avec le numérique par des aménagements et ressources innovants, + Créer des communautés autour de l'échange de pratiques du numérique éducatif. 	<p>Ambition jeunesse, un plan territorial de proximité</p> <ul style="list-style-type: none"> + Améliorer l'intégration des jeunes vosgiens dans leur scolarité, leur ouverture vers l'extérieur et la culture par l'installation de tiers lieux en territoire, + Renforcer l'apprentissage des savoirs fondamentaux dès la maternelle, + Faciliter la réussite des élèves par des actions de co-éducation et d'inclusion scolaire. 	<p>Transition numérique, des actions structurantes</p> <ul style="list-style-type: none"> + Répondre aux demandes locales des professeurs autour de leurs projets pédagogiques par un dispositif digital innovant, + Bénéficier de l'apport de la recherche et des partenariats industriels et associatifs au sein de la fabrique de l'innovation numérique.

Le budget du projet se monte à plus de 8 millions au total pour la période de 2022 à 2025 :

- Axe 1 et 2 – subventions liées aux conventions entre :
 - La banque des Territoires et le CD pour 2 753 500 €
 - La banque des Territoires et le rectorat pour 2 934 000 €
- Axe 3 – enveloppe « coup de cœur » pour le rectorat d'un montant de 1 880 000 €

LES CHIFFRES CLÉS

- **Laboratoires numériques** : **57 986** demi-journées de prêt de matériels, **19 000** personnes touchées (élèves, enseignants, parents), **760** classes concernées ;
- **Webmédias** : **100%** des collèges équipés et accompagnés
- **Ressources** : **49%** des écoles sont équipées d'un ENT dans le 1^{er} degré, **75%** des écoles ont accès au GAR dans le 1^{er} degré
- **Formation** : **339** heures de formation organisées pour les enseignants
- **Événements et innovations** : **1 623** participants aux événements de valorisation



ÉCOLE INCLUSIVE ET PUBLICS À BESOINS PARTICULIERS

Rendre l'école plus inclusive

Tous les élèves, quelle que soit leur origine, leurs capacités ou leurs besoins spécifiques, ont droit à un accès équitable à l'éducation. L'intégration d'outils numériques dans une école inclusive joue un rôle essentiel dans la personnalisation de l'apprentissage, l'élaboration d'un environnement accessible et la facilitation de la communication. Les objectifs de l'Ecole Inclusive sont de promouvoir la diversité et l'inclusion, de fournir un soutien adapté aux besoins individuels et d'encourager la participation active de tous les élèves.

• Programme TED-i (Travailler Ensemble à Distance et en Interaction)

Le programme TED-i propose de bénéficier gratuitement de dispositifs innovants de télé-éducation inclusive, grâce à des systèmes de télé-présence robotisés (STPR) destinés à améliorer l'accompagnement pédagogique et la socialisation des jeunes élèves ou étudiants (depuis l'école primaire jusqu'à l'université). Ils sont utilisés dans le contexte éducatif pour permettre à des élèves empêchés - malades, accidentés - d'assister aux enseignements depuis leur domicile ou une structure médicale, quand ils ne peuvent pas être dans la classe.



Ce dispositif vise à atténuer les conséquences de la rupture avec l'environnement scolaire ou de formation du jeune isolé et à faciliter son retour en classe tant pour les apprentissages, que pour la poursuite d'une inclusion et d'une sociabilisation réelles.

Cette expérience a mis en avant des bénéfices tangibles pour les élèves expérimentateurs et s'est traduite par une forte satisfaction de la part des élèves, de leurs familles mais également du corps enseignant. De nombreux apports ont été démontrés notamment sur le plan social et pédagogique pour les élèves malades.

Ces équipements aident à soutenir les apprentissages et contribuent à maintenir un lien avec les camarades : possibilité d'échanger en dehors des heures de cours, se déplacer au CDI ou partager des moments pendant les repas à la cantine.

Depuis la rentrée 2024, l'entreprise Awabot qui fournit le matériel (robots de téléprésence pour les établissements, PC et accessoires pour les élèves empêchés) livre directement le matériel dans les établissements.

Une mise en service et une formation est assurée auprès de l'équipe éducative, des élèves de la classe ainsi qu'au domicile du bénéficiaire par les référents départementaux et les coordonnateurs APADHE le jour du déploiement.

LES CHIFFRES CLÉS

Le calendrier prévisionnel a été tenu et **100%** des demandes d'accès au dispositif ont été satisfaites dans les 4 départements de l'académie.

- **45** robots de téléprésence déployés
- **31** élèves bénéficiaires
- **40** parents formés
- **103** personnels formés
- **225** élèves formés

• Matériels et ressources pour les élèves à besoins éducatifs particuliers

Pour accompagner les Elèves à Besoins Educatifs Particuliers, des ressources et du matériel adaptés ont été proposés pour répondre à leurs besoins spécifiques. Les bénéficiaires sont principalement des élèves en ULIS, en SEGPA, ou identifiés comme présentant des troubles DYS ou des difficultés d'attention. Les dispositifs couvrent l'ensemble des cycles, bien que le premier degré en lien avec des structures du second degré soit particulièrement mobilisé.

> Détails des ressources numériques

L'utilisation de ressources numériques gratuites (Balabolka, PhonoWriter, Leximage+, Iremia...) ou payantes (Ridisi, MyDys...) a été présentée afin de compenser les difficultés identifiées. Ces ressources sont accessibles via différents supports : ordinateurs, tablettes, téléphones mobiles ou casques de réalité virtuelle, selon les usages pédagogiques envisagés.

Les stylos scanners concentrent à eux seuls la majorité des demandes, en constante augmentation.

> Formation

Chaque prêt s'est accompagné d'une nouvelle démonstration et d'un temps d'explication ou de formation. Dans certains cas, les familles ont été invitées à se familiariser avec les outils utilisés par leur enfant. Par ailleurs, lors de formations non spécifiquement centrées sur les EBEP, une présentation systématique des missions de la DRANE et des matériels disponibles est proposée. Cette visibilité régulière entraîne fréquemment de nouvelles sollicitations : accompagnement individuel, interventions en classe, ateliers disciplinaires au niveau d'un bassin, ou sessions dans les laboratoires numériques.

Au total, **38** membres de la communauté éducative de Nancy-Metz ont participé à des formations dédiées aux outils numériques et matériels à destination des élèves à besoins éducatifs particuliers (EBEP). Une présentation spécifique a également été assurée auprès des Inspecteurs numérique et AESH, du département 88, ainsi que leur conseiller, centrée sur les outils numériques pour le premier degré.

> Construction d'une communauté

- Structurer un réseau académique de personnes ressources au sein des établissements.
À l'issue des formations, les enseignants volontaires deviennent des interlocuteurs privilégiés. L'objectif est de constituer un maillage d'acteurs identifiés, formés, et régulièrement actualisés sur les nouveaux outils, relayant ainsi les actions au sein de leur établissement.
- Induire une évolution des représentations et des pratiques pédagogiques grâce au numérique.
Au-delà de la prise en main technique, les formations visent à faire évoluer la posture enseignante. En s'appuyant sur les principes de la Conception Universelle des Apprentissages (CUA), elles démontrent qu'il est possible de concevoir des situations accessibles à tous les élèves sans multiplier les supports différenciés, en particulier grâce à des ressources numériques adaptées.



“
le service public de
l'éducation veille à
l'inclusion scolaire de
tous les enfants sans
aucune distinction

Article L111-1
du Code de l'éducation

”

Perspectives

- Visibilité accrue pour l'année 2025-2026.
Suite aux succès des formations et face à la visibilité accrue des dispositifs présentés, une demande a été formulée pour intervenir de manière ponctuelle dans le tronc commun de la formation universitaire CAPPEI 2025-2026 (INSPE de Nancy).

• Favoriser les apprentissages et l'autonomie des élèves allophones

Le pôle des humanités numériques, en partenariat avec le CASNAV-CAREP, a conduit plusieurs projets visant à favoriser l'inclusion, l'intégration et la réussite des élèves allophones. Plusieurs groupes de travail ont été constitués avec des enseignants spécialisés dans l'enseignement en Unité Pédagogique pour Elèves allophones Arrivants (UPE2A), afin de proposer des ressources pédagogiques à destination des enseignants du premier et du second degrés.

> **Groupe de travail et de production pour le 1er degré (UPE2A 1D) : projet FLORA (Favoriser L'apprentissage du FLS-FLSCO en classe Ordinaire par des Ressources numériques pour élèves Allophones)**

> **Groupe de travail et de production pour le 1er degré (UPE2A 2 D)**

LES CHIFFRES CLÉS

- **1** groupe de travail (**6** réunions / an)
- Plus de **50** ressources créées pour les EANA (Elèves Allophones Nouvellement Arrivés)
- Soutien auprès d'une **dizaine** d'enseignants spécialisés en UPE2A et formation aux outils numériques
- Création d'un logo pour le site par une étudiante stagiaire à la DRANE
- Construction d'un site dédié aux ressources : <https://sites.ac-nancy-metz.fr/lettres/upe2a/>
- Test des ressources dans les classes et bilan de l'expérimentation avant déploiement académique à la prochaine rentrée
- Expérimentation de la ressource Basic-Français avec les formateurs du groupe

LES CHIFFRES CLÉS

- **1** groupe de travail (**6** réunions / an)
- **40** ressources créées pour les personnels enseignants, les personnels de direction et la vie scolaire
- Formation d'une **dizaine** d'enseignants spécialisés aux outils numériques adaptés
- Création d'une plateforme qui regroupe l'ensemble des ressources : <https://sites.ac-nancy-metz.fr/lettres/upe2a-2d/>
- Mise à disposition de la ressource Basic-Français aux enseignants du groupe

> **Projet UTOP-IA**

Ce projet, conduit avec le CASNAV-CAREP, explore les potentialités de l'intelligence artificielle pour accompagner les élèves vers plus d'autonomie, tout en évitant l'écueil du contournement des apprentissages.

LES CHIFFRES CLÉS

- Constitution d'une communauté de pratiques de **40** personnes sur le territoire de Moselle-Est
- **5** retours d'usages de pratiques
- **2** vidéos de présentation du travail mené en classe avec les élèves
- Participation de chercheurs de l'ATILF (CNRS – Université de Lorraine) aux travaux des groupes de réflexion.

> **Projet « Bookinou, chaque soir une histoire »**

Ce projet vise à instaurer un rituel de lecture partagée entre parents et enfants des cycles 1 et 2, au sein des familles allophones, pour dépasser les barrières linguistiques. Il s'appuie sur Bookinou, un dispositif interactif permettant de télécharger des livres audio ou d'enregistrer une lecture personnalisée, que l'enfant écoute livre en main. L'objectif est de développer le vocabulaire, la compréhension orale et les compétences langagières.

LES CHIFFRES CLÉS

- **500** Bookinou disponibles dans notre académie
- Déploiement dans **10** laboratoires numériques du territoire académique et au CASNAV-CAREP
- **1** formation pour les ERUN et les coordonnateurs des laboratoires numériques
- **1** vidéo de présentation
- **1** flyer explicatif à destination des familles



> **Apprendre le français dans sa langue maternelle :**

LES CHIFFRES CLÉS

- Acquisition de **350** licences de l'application Basic-Français
- Mise à disposition sur demande des enseignants
- Présentation de la ressource lors des JANE IA du 30 avril 2025
- Webinaires de formation à la ressource pour les enseignants en UPE2A

DIFFÉRENCIATION PÉDAGOGIQUE, APPROCHE COLLABORATIVE ET RELATION AUX FAMILLES

■ L'ENT Mon bureau numérique

Cette année scolaire 2024-2025 était la première de l'ENT Mon Bureau Numérique « NG » (pour Nouvelle Génération), c'est-à-dire l'offre issue de l'appel d'offre passé en 2023 par le groupement de commandes des collectivités territoriales. Les deux principales nouveautés de cette version sont :

- l'ouverture de l'ENT aux IA-IPR et aux étudiants de l'INSPE,
- la fourniture aux établissements demandeurs d'un outil d'emploi du temps.

De nombreuses autres évolutions ont également vu le jour au cours de cette année. En particulier la création du GAR « chapeau », rattaché au portail académique, et qui permet de donner accès à des ressources payantes pour des personnels expérimentateurs.

La formation et l'accompagnement des nouveaux utilisateurs a naturellement été une partie importante de l'activité cette année. La création et l'animation du Club des Utilisateurs, espace d'échanges et de réflexion, a également été une nouveauté importante, au niveau de la région académique.

Le dossier ENT 2D étant positionné au niveau de la région académique, son pilotage demande beaucoup d'heures entre les différentes réunions.

Environ 325 h (19%) ont été consacrées aux accompagnements :

- Club Utilisateurs (3 réunions plénières + 7 ateliers)
- Formation sur site d'équipes pédagogiques complètes (3 interventions)
- Accompagnement sur site des équipes de direction et de vie scolaires (9 interventions)
- Accompagnement des IA-IPR (4 formations)
- Accompagnement de l'INSPE (7 interventions et réunions)
- Création de documentations techniques (16 fiches)
- Animation d'ateliers lors de réunions de BEF.

L'activité institutionnelle de formation est résumée dans le volet Formation de ce bilan. Entre le temps de préparation et le temps d'animation, elle a représenté environ 90 h.

L'analyse du fonctionnement des outils Kosmos (en particulier la vie scolaire et l'emploi du temps) a été une activité importante cette année, du fait de la mise à disposition des outils dans le cadre du marché NG et de leur utilisation complète par 4 établissements. Elle a représenté environ 175 h de l'activité du service.

L'assistance académique reste une activité majeure de l'équipe. Au 28 mai 2025 (soit sur 9 mois), il a été traité 1 191 tickets d'assistances, soit environ 390 h de travail. Il est à noter que les mois de juin et juillet sont habituellement chargés sur l'assistance et que nous attendons 120 tickets sur cette fin d'année, soit environ 40h de travail supplémentaire.



Environ 450 h (26%) ont été consacrés à ces divers temps :

- 40 réunions hebdomadaires
- 3 journées de travail
- 27 réunions institutionnelles (COTEC, COSUI, COSTRAT, AG,...)
- 3 matinées de valorisation des solutions du marché (« Kosmos Day »)
- Plus de 1 500 échanges de courriels
- Suivi des travaux d'évolution en cours : projet ELEA, messagerie ZIMBRA, module STAGE...

Partie 3

ACCOMPAGNEMENT DES PERSONNELS



FORMATION DES PERSONNELS

■ Programme Académique de Formation (PRAF)

Transformer l'école en faisant confiance
aux acteurs de terrain

Le plan de formation de l'académie de Nancy-Metz s'inscrit dans le cadre du schéma directeur de formation continue. Dans la continuité de l'année 2023-2024, les formations ont été programmées pour respecter l'objectif fixé par le ministère de l'Education nationale de positionner les formations en dehors du temps scolaire afin de préserver le face-à-face pédagogique.

Face à ces profonds changements, la DRANE s'est adaptée en proposant davantage de formations courtes sous un format de webinaires proposés en fin de journée mais également en positionnant les formations en présentiel les mercredis après-midi. Les webinaires sur la thématique de l'IA ayant été très demandés, le nombre de session a été augmenté.

Dans la volonté de répondre aux besoins émanant directement des BEF, trois FIL sur l'IA et une FIL sur les drones ont été menées. Développées en 2023-2024, les formations TNE 88 animées directement dans les établissements le soir sous forme d'ateliers DRANE-CANOPE ont été poursuivies. Des formations ont été proposées aux référents numériques suite au déploiement de matériel par les collectivités, à savoir les Chromebooks pour le 54 et des Ipad pour le 55. Trente déploiements de robots Ted-i pour les élèves empêchés ont été effectués également en fonction des besoins.

La DRANE a su adapter son offre en proposant des formations centrées sur des thématiques fortement plébiscitées, notamment l'intelligence artificielle, à travers l'organisation de webinaires dédiés. Elle a également initié deux événements TNE d'envergure : la Journée des ambassadeurs du numérique, visant à valoriser l'engagement des ADN, et JANE et intelligence artificielle, à destination des référents numériques, des personnels de direction et des corps d'inspection.

Dans une logique d'harmonisation et de collaboration interacadémique, les trois académies de la région Grand Est inscrivent depuis trois ans des formations au PAF dans le cadre de cinq parcours communs :

- Sélectionner et concevoir des ressources numériques
- Utiliser les plateformes numériques assurant un cadre de confiance
- Mettre le numérique au service de l'école inclusive
- Développer la citoyenneté et les compétences numériques
- Pilotage (formations en lien avec l'ENT et le réseau des référents numériques)

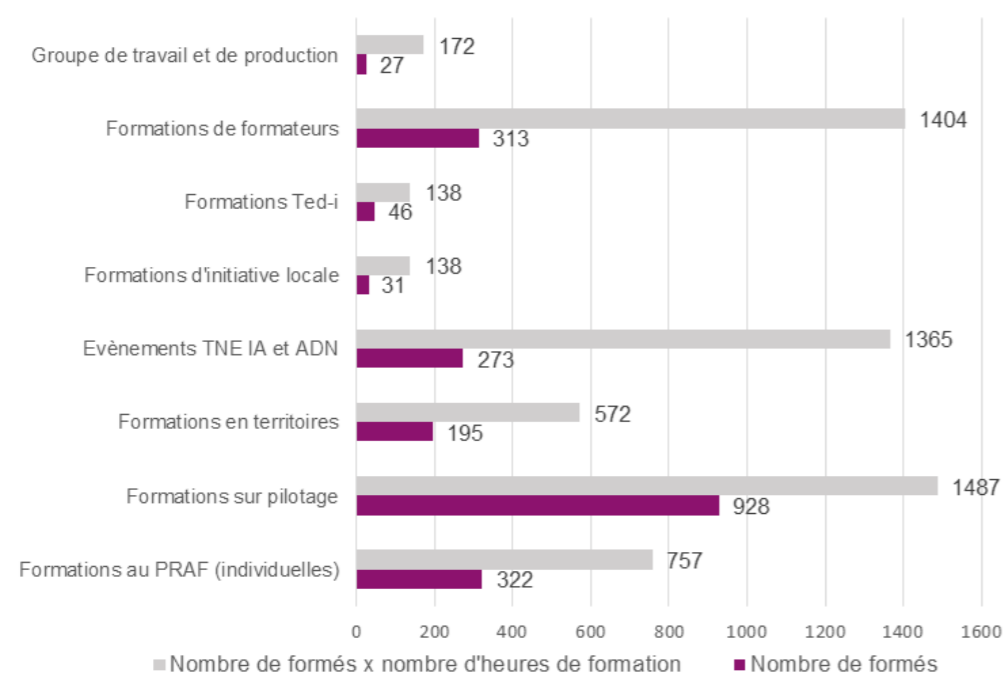
Nos Objectifs

- Construire le plan de formation académique
- Coordonner les dispositifs et établir leur planification sur l'année scolaire avec l'ensemble des formateurs
- Réaliser un suivi de l'ensemble des dispositifs mis en œuvre
- Assurer le pilotage des formations et la coordination entre les services de la DRANE et l'EAFC
- Définir les indicateurs et réaliser des tableaux de bord annuels

LES CHIFFRES CLÉS

On constate qu'il y a davantage de personnes formées en 2024-2025 [**2 135** personnes contre **1 574** personnes en 2023-2024] mais moins d'heures de formation [**254** heures de formation en 2024-2025 contre **377** en 2023-2024].

Cela s'explique par le changement de modalités à savoir davantage de webinaires d'une heure et des formations en présentiel par demi-journée les mercredi après-midi (et non plus en journée complète).



Perspectives

Afin de poursuivre la dynamique d'élargissement de l'offre de formation sur des thématiques fortement demandées, tout en veillant au respect du face-à-face pédagogique, plusieurs parcours d'autoformation ont été conçus sur la plateforme Moodle au cours de l'année 2025. Ces dispositifs, proposés au PrAF 2025-2026, visent à répondre de manière souple et adaptée aux besoins en formation du personnel de l'académie. Les parcours actuellement réalisés sur la plateforme Moodle ont vocation à migrer vers la plateforme Magistère 2. En conformité avec les entrées PIX+EDU, le portail est divisé 5 rubriques thématiques :

- Culture numérique
- Créations de contenus pédagogiques
- Communication et collaboration
- Environnements numériques
- Protection et sécurité

Les webinaires menés cette année pour former et coordonner les réseaux des référents numériques ou des administrateurs de l'ENT n'ayant pas été concluants en raison du nombre trop important de participants ne permettant pas d'échanges ni d'interaction directe, d'autres modalités seront proposées en 2025-2026, à savoir des webinaires avec un nombre restreint de participants sur des thématiques spécifiques notamment pour les formations en lien avec l'ENT. Des formations en présentiel sous le format des JANE sont également envisagées pour faire vivre le réseau des référents numériques si le budget le permet.

L'offre de webinaires a été élargie surtout sur la thématique de l'intelligence artificielle. Certains webinaires seront partagés avec l'académie de Reims et de Strasbourg. En parallèle, des formations sur l'IA par pôle disciplinaire en présentiel et couplées aux parcours d'auto-formation sont en cours d'élaboration et viendront compléter l'offre du PrAF 2025-2026.

■ Zoom sur les formations à l'utilisation de l'intelligence artificielle dans l'éducation

Dans le cadre du PRAF, des formations hybrides (présentielles et distancielles) ont été organisées autour de l'intégration de l'intelligence artificielle (IA) dans les pratiques pédagogiques. Le groupe F2F a joué un rôle clé dans la conception et la mise en œuvre de ces actions.

Les formations s'inscrivent dans une dynamique académique de sensibilisation et de montée en compétences des enseignants, en cohérence avec les évolutions nationales, notamment l'annonce de l'enseignement obligatoire de l'IA dès la 4^{ème} et la 2^{nde} à la rentrée 2025.

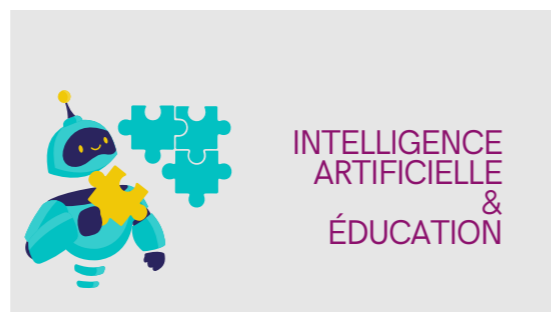
Les objectifs :

- Acculturer les enseignants à l'usage des IA génératives.
- Développer des compétences concrètes pour intégrer l'IA dans les séquences pédagogiques.
- Favoriser une utilisation éthique et critique de l'IA en classe.
- Renforcer les capacités de pilotage pédagogique à l'aide de l'IA (chefs d'établissement, coordonnateurs, etc.).
- Sensibiliser les élèves aux enjeux de l'IA.

Les modalités de formation :

Les actions de formation se sont déployées sous deux formats complémentaires : à distance, via des webinaires certifiants et des MOOC, et en présentiel, à travers des ateliers, séminaires, interventions en établissements ou encore lors de rencontres académiques. Ces formations ont touché un public varié, composé d'enseignants, d'élèves (notamment dans les dispositifs PAIP, UPE2A et ADN), de personnels de direction, de formateurs académiques ainsi que de coordonnateurs DAIP et REP+.

Cela représente **700** stagiaires formés.



Les formations ont abordé plusieurs thématiques, en lien direct avec les usages pédagogiques et stratégiques de l'intelligence artificielle. Parmi celles-ci figurent la génération de contenus (prompts, quiz, supports), la différenciation pédagogique, l'inclusion des élèves à besoins éducatifs particuliers (EBEP) et des élèves allophones (EANA), le pilotage stratégique par l'IA, ainsi que le développement de l'esprit critique et la réflexion autour des enjeux éthiques liés à ces technologies.

Les actions notables :

- Webinaires : ex. « IA pour les EBEP », « IA en cours de français » (jusqu'à 92 inscrits).
- Formations IA pour les personnels de direction.
- Escape Game IA – ADN (180 élèves) : sensibilisation ludique aux enjeux de l'IA.
- Dispositifs IA – Lettres : parcours hybride mêlant visio et présentiel.
- Semaine de l'IA (avril-mai 2025) : événement régional structurant.
- Participation au projet CaMeX-IA (Masterclass Prompt – DRANE, UL, ENSAM).
- Mooc « Prompt niveau 1 » testé et amélioré suite aux retours utilisateurs.
- Intervention à l'INSPE – Journée thématique IA.

Perspectives

• Formation :

- construction de formations par pôles disciplinaires dans le cadre du PRAF,
- réponses au besoin de formations émanant des BEF ;

• Ouverture du portail de veille numérique sur l'IA : espace consacré aux usages pédagogiques de l'IA géré par les interlocuteurs académiques sur le numérique et les membres du groupe de travail sur l'IA. On y trouvera des ressources, des usages principalement issus des édubases et des TraAM, des tutoriels et des parcours d'autoformation nationaux ;

• Mise en place de l'observatoire régional de l'IA : il a pour objectif d'opérationnaliser la stratégie de région académique pour une IA au service de l'éducation, notamment :

- documenter les usages des IA dans les écoles, établissements et services académiques ;
- réaliser une cartographie des usages et expérimentations ;
- observer des situations, recueillir des témoignages et animer des journées de résidence en établissement ;
- assurer une veille techno-pédagogique.



■ Des exemples de salons territoriaux

Transformer l'école en faisant confiance aux acteurs de terrain

FESTILAB, DARNEY



15 octobre 2024

Le Festilab de Darney a marqué l'inauguration du nouveau laboratoire numérique à travers un temps fort associant spectacle, ateliers autour des ressources numériques éducatives, et participation active de la communauté de communes. Un moment convivial et fédérateur pour valoriser l'innovation pédagogique et les partenariats locaux.

LES RENCONTRES ROBOS@GA, MOSELLE



Mai et juin 2025

Près de 450 élèves de CM1-CM2 ont participé au projet «Le numérique au service de l'Histoire de la Moselle».

JANE AVEC LES AMBASSADEURS DU NUMÉRIQUE, PONT-À-MOUSSON



29 avril 2025

Cette journée a rassemblé les ambassadeurs du numérique de toute l'académie. Au programme : une conférence sur l'intelligence artificielle, un escape game thématique, puis des ateliers collaboratifs animés l'après-midi par les élèves eux-mêmes autour des ressources numériques. Un temps fort de valorisation des compétences et de l'engagement des jeunes dans les usages du numérique éducatif.

SEMINAIRE IA AU LYCÉE CLAUDE GELLÉE, EPINAL



2 juin 2025

Ce séminaire a réuni de nombreux enseignants autour des enjeux de l'intelligence artificielle. La matinée a été consacrée à une conférence du mathématicien Ivan Nourdin, suivie de temps d'échange et de débats. L'après-midi a permis aux participants de découvrir et d'expérimenter divers ateliers autour de l'IA.

JANE SUR L'INTELLIGENCE ARTIFICIELLE, PONT-À-MOUSSON



30 avril 2025

Une journée dédiée à l'intelligence artificielle, réunissant chefs d'établissement, inspecteurs et référents numériques. Au programme : défis collectifs, ateliers thématiques et stands de découverte pour explorer les enjeux et usages de l'IA dans l'éducation.

FESTIVAL DES WEBRADIOS, EPINAL



6 juin 2025

165 élèves de 28 collèges vosgiens ont participé à une journée dédiée à la webradio scolaire, organisée par la DRANE, la DAAC et le CLEMI. Ateliers, rencontres avec des professionnels et productions radiophoniques ont rythmé cet événement, soutenu par le dispositif Territoires Numériques Éducatifs.

■ Des événements nationaux et internationaux

Transformer l'école en faisant confiance aux acteurs de terrain

EDUCATECH, PARIS



Novembre 2024

Le salon Educatech est le rendez-vous annuel sur les nouvelles technologies dans l'éducation. Chaque année, l'académie y participe pour resserrer ses partenariats et y promouvoir ses actions (cette année, les élèves Ambassadeurs du Numérique).

ASSISES NATIONALES DE LA FÉMINISATION DES MÉTIERS ET FILIÈRES NUMÉRIQUES, PARIS



Février 2025

Dans le cadre du plan France 2030, la DRANE a participé à la 3ème édition des Assises Nationales organisée par Femmes@numérique.

CES, AUX ÉTATS-UNIS



Janvier 2025

Dans le cadre du projet européen de lutte contre le décrochage scolaire Ambition 21, une délégation de l'académie s'est rendue au salon CES 2025 : zoom sur les grandes tendances et innovations à découvrir au plus grand salon mondial de la technologie.

VIVATECH, PARIS



Juin 2025

La DRANE a participé au salon VivaTech 2025 en tant que membre de la délégation TNE, dans le cadre d'une journée organisée en partenariat avec la fondation Femmes@numérique. Cette présence s'inscrit pleinement dans la Stratégie du numérique pour l'éducation 2023-2027 et plus particulièrement dans le plan « Filles et maths ».

BETT, LONDRES



Janvier 2025

Dans le cadre du projet Ambition 21, une délégation de l'académie a participé au Bett 2025. Cette année, 7 élèves se sont rendus sur le salon et ont pu découvrir de nouvelles innovations numériques pédagogiques.

TRAVAIL EN ÉQUIPE

■ Un accompagnement territorial : réseaux des accompagnateurs et des référents numériques en établissement

Transformer l'école en faisant confiance aux acteurs de terrain



L'accompagnement aux usages du numérique s'inscrit dans une dynamique territoriale, en lien étroit avec les besoins spécifiques des établissements scolaires, à l'échelle des bassins d'éducation et de formation. Ce dispositif repose sur un réseau de professeurs accompagnateurs aux compétences variées, coordonnés par un référent de bassin, et mobilisables sur l'ensemble du territoire.

Les actions menées s'adressent à l'ensemble de la communauté éducative, tout en intégrant un accompagnement ciblé auprès des équipes de direction. Elles sont mises en œuvre en collaboration avec les collectivités territoriales.

100 % des 17 Bassins d'Éducation et de Formation (BEF) accompagnés par :

- 6 chefs de projets territoriaux
- 35 professeurs accompagnateurs, dont 11 assurant une fonction de coordination de bassin

Nos objectifs :

- Soutenir les élèves, les enseignants, les parents et les équipes de direction dans leurs usages pédagogiques et professionnels du numérique
- Proposer une offre variée d'animations et de formations autour de thématiques prioritaires

Les accompagnements ont porté sur diverses thématiques, dont :

- Ressources numériques
- Bon usage du numérique
- Réalité virtuelle
- Certification PIX
- Hybridation des enseignements dans les lycées
- ENT (Espace Numérique de Travail)
- Webmédias
- Conseil National de la Refondation (CNR)

Cette année, les demandes ont été particulièrement nombreuses concernant les usages responsables du numérique, les webmédias, et, en seconde partie d'année, l'intelligence artificielle.

Quelques points de vigilance :

- Forte tension sur la disponibilité des accompagnateurs, avec une répartition inégale des sollicitations selon les bassins
- Faible mobilisation de certains publics, notamment les parents
- Besoin identifié d'une meilleure visibilité de l'offre d'accompagnement
- Difficulté à mobiliser et à former les référents numériques en dehors du temps de service

LES CHIFFRES CLÉS

	Temps en heure	Nombre d'enseignants	Nombre d'élèves
Ressources numériques	65 heures	212	0
Bon usage du numérique	132 heures	157	2 409
Webmédia - hybridation	209 heures	186	379
Réalité virtuelle	98 heures	55	816
Pix	50 heures	470	50
ENT	28 heures	41	10
Intelligence artificielle	34 heures	237	70
Élèves à Besoins Éducatifs Particuliers	60 heures	26	60

Perspectives

- Améliorer la remontée des actions effectuées.
- Augmenter le vivier des accompagnateurs et améliorer leur formation pour répondre aux sollicitations des personnels sur l'IA.

■ Un accompagnement dans les disciplines d'enseignement : réseaux des Interlocuteurs Académiques pour le Numérique (IAN)

Transformer l'école en faisant confiance aux acteurs de terrain

Formateurs spécialistes de leur discipline, les IAN essaient à travers le territoire académique et national le fruit de leurs expérimentations en mutualisant leurs productions. Interface essentielle entre la Drane et leur inspection, les IAN contribuent à promouvoir les orientations de la stratégie nationale pour le développement des usages du numérique éducatif dans leur discipline respective.

Leur mission consiste à informer sur les ressources et les communs numériques éducatifs ainsi que sur les contenus d'accompagnement comme les scénarios indexés sur Édubase, les lettres ÉduNum, et les projets nationaux développés par la Direction du Numérique pour l'Éducation (DNE). Les IAN jouent un rôle clé dans la diffusion et l'intégration du numérique dans l'enseignement et l'apprentissage au niveau académique.

LES CHIFFRES CLÉS

- **25** IAN dont **6** pour la voie professionnelle. Ils enseignent principalement dans le 57 et 54 (1 Meuse et 1 Vosges) **68%** de collègues masculins pour **34%** de collègues féminines
- **Deux ½** journées avec le GTP IA-IAN
- Scénarios édubase nancy-metz : Au 20/05 : **110** scénarios (LV- maths- documentation- PC-maths- arts pla- EM- technologie – SVT- hist-geo - HDA
- **1/5** des disciplines répondent à l'appel à projet des TraAM (proportion quasi identique pour la participation)
- Vision sur les sites disciplinaires : <https://pedagogie.ac-nancy-metz.fr/#>

- Chaque IAN participe au séminaire national de sa discipline organisé par ses experts de la DNE-TN3
- Les IAN sont souvent impliqués dans d'autres dispositifs académiques voir nationaux comme eTwinning, Erasmus+, FIT, des expérimentations (par ex NOLEJ) et les TraAM
- Diffusion des ressources numériques en lien avec sa discipline via une newsletter ou via le site académique
- Visibilité accrue des IAN en académie : cités dans les lettres de rentrée

SOUTIEN À L'INNOVATION

■ Environnements immersifs

• Focus sur les apprentissages immersifs dans les laboratoires numériques

La stratégie de formation mise en place autour des laboratoires numériques a permis de développer une offre pédagogique immersive, innovante et diversifiée. Ces dispositifs favorisent l'engagement des élèves et enrichissent les apprentissages grâce à des expériences interactives et stimulantes.



> Exemples d'animations pédagogiques immersives

- Anne FRANK : histoire et devoir de mémoire
- JEXPLORE : métiers et patrimoine industriels
- Visites virtuelles : exploration de lieux culturels et historiques
- INSIDE : escape game sur l'histoire de l'informatique
- IREMIA : bien-être et gestion du stress
- 5 Discovery : préparation à l'oral et gestion du stress
- J'explore l'uniVR : immersion en réalité virtuelle dans l'univers universitaire issu du projet Pleiades de l'université de Lorraine
- Open Brush : création artistique en arts plastiques
- MIMBUS : prévention des risques au travail
- Maestro, the masterclass : initiation à la direction d'orchestre

> Vers une intégration disciplinaire

Après une phase d'expérimentation réussie, les laboratoires numériques entrent désormais dans une nouvelle étape d'ingénierie pédagogique. L'objectif est d'intégrer les apprentissages immersifs dans une progression disciplinaire cohérente, en lien avec les programmes scolaires.

> Des projets ambitieux et valorisants

Au-delà des animations, la réalité virtuelle permet de mener des projets pédagogiques ambitieux, porteurs de sens et valorisants pour les élèves.

1

La visite virtuelle du Fort de Queuleu, réalisée par une classe de 3^{ème} du collège Les Hauts de Blémont à Metz. Ce projet a été doublement récompensé :

- 🏆 1er prix du concours Moselle Libérée
- 🏆 Prix départemental de l'Ordre National du Mérite

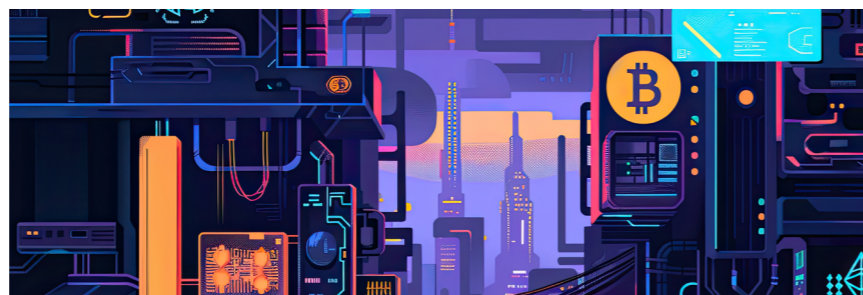
2

Journée internationale du droit des femmes : Inauguration du foyer Anne Frank et visite de la Présidente du conseil départemental 54.

Les élèves Ambassadeurs du Numérique (ADN) ont présentés la ressource Anne Franck en immersion dans les casques VR.

■ Blockchain

La technologie blockchain transforme les modalités d'interaction, de traçabilité, de gouvernance et de certification. Face à cette mutation, l'École a la responsabilité de préparer ses usagers – personnels comme élèves – à en devenir des acteurs éclairés et souverains.



Ce bilan s'inscrit dans une dynamique portée par la DRANE Nancy-Metz, pôle innovation numérique éducative, et répond à quatre priorités :

- Renforcer la culture aux technologies innovantes des enseignants.
- Expérimenter des usages pédagogiques concrets du Web3 et plus particulièrement de la blockchain
- Outiller les élèves leur insertion dans les métiers d'avenir.
- Contribuer au rayonnement académique à l'échelle internationale.

FORMATION DES PERSONNELS ET DES ÉLÈVES

→ **576** heures de formation

Contenus abordés :

- Fonctionnement de la blockchain, IPFS, NFT et DAO,
- Certification pédagogique décentralisée,
- Simulations papier et démonstrations sur chaînes de test,
- Débats éthiques (souveraineté numérique, éducation libre vs plateformes propriétaires).

COOPÉRATIONS INTERNATIONALES : ARGENTINE ET CHILI

Projet mené dans le cadre du Campus CEITEDI Grand Est, avec :

- Le ministère du Travail de Catamarca (Argentine),
- L'Université de Copiapó (Chili),
- L'Assemblée CTIO Litio,
- Le Gouvernorat de l'Atacama (Chili).

Réalisations :

- Création d'un programme intensif de 15 jours de formation blockchain pour les cadres universitaires,
- Prototype de traçabilité de la laine de vigogne (NFT et IPFS),
- Accompagnement à l'intégration de la blockchain dans le suivi et la validation des compétences,
- Valorisation de l'expertise française.

■ Cellule drones

La cellule drone propose plusieurs types de prestations :

- Formation
- Suivi d'évènements
- Visite d'établissements
- Ressources projet

FORMATION

- Formation des responsables des laboratoires numériques 88
- Formation des enseignants en arts plastiques (GTP)
- Formation d'initiative locale au lycée de la communication de Metz
- Formation d'initiative locale au collège Doisneau de Sarralbe



SUIVI D'ÉVÈNEMENTS

- Suivi de la flamme olympique
- Suivi et montage de l'inauguration du camion Volvo au lycée Pierre Gilles de Gènes de Gérardmer
- Photographies aériennes lors des JANE du 29 avril 2025



VISITE D'ÉTABLISSEMENTS

- Lycée Jean Auguste Margueritte à Verdun
- Éréa d'Epinal
- Lycée Jacques Callot à Vandoeuvre-lès-Nancy



RESSOURCES PROJET

- Captation pour le cimetière américain de Thiaucourt pour des élèves de section européenne au lycée Hanzelet de Pont-à-Mousson
- Captation des bâtiments du parc de Vittel pour participation à un concours VNF par 9 élèves de 6^{ème} et 5 élèves de classe ULIS



• Voici des liens pour visionner les vidéos :

<https://podeduc.apps.education.fr/video/56336-lycee-ja-margueritte/9a18ffa9133c193ade9c226e19ec45d0b5dfef6faa8fa018dc20da4ae4a468/>

<https://podeduc.apps.education.fr/video/46506-montsec-perrine-et-mathilde/1d663ee90532160157d432b99fc9ba03dc86048daa334f310dd2816ce74c27d7/>

<https://podeduc.apps.education.fr/video/74990-inauguration-lycee-pierre-gilles-de-gennes-gerardmer-090125/>

■ Arts et numérique

- Labo arts numérique : accompagner et former les enseignants à l'intégration du numérique dans les apprentissages en arts plastiques.

LES CHIFFRES CLÉS

- **1** groupe de travail constitué de **7** professeurs et de l'IA-IPR disciplinaire
- **1** GTP : 1 X 1/2j - jeudi 17 octobre au laboratoire numérique des Hauts de Blémont
- **1** formation de formateurs : pilotage et usages pédagogiques des DRONES (Formateur : Christophe Maury)
- **1** parcours Magistère à partir des TraAM 2022-2024
- Poursuite de la web série Gestes, thème « Animer »



■ Planétarium



En 2024-2025, le planétarium académique de Nancy-Metz a poursuivi son déploiement dans les établissements scolaires avec deux dômes itinérants, touchant plus de 10 000 élèves dans 29 établissements. Ce dispositif pédagogique, fondé sur la découverte de l'astronomie, a également permis de former 91 enseignants à l'usage de cet outil innovant. Malgré des contraintes logistiques et matérielles encore présentes, la demande reste forte, notamment dans les zones rurales.

LES CHIFFRES CLÉS

- **10 249** élèves de l'académie ont bénéficié du planétarium
- **5 215** personnes public familial de la région Grand Est ont bénéficié du planétarium
- **70** élèves ont profité d'une séance de planétarium dans le cadre de la Nuit de la Lecture au lycée Hanzel et de Pont-à-Mousson.
- **29** établissements scolaires ont accueilli un planétarium numérique
- **91** professeurs ont été formés à l'utilisation du planétarium
- **1** événement international a mis à l'honneur le planétarium numérique
- **1** événement régional a mis à l'honneur le planétarium numérique

Perspectives

L'ancrage pédagogique du dispositif se poursuit à travers la participation de l'académie à deux événements scientifiques majeurs : le colloque de l'APLF en Belgique (septembre 2025) et le colloque « Astronomie pour l'Éducation dans l'Espace Francophone » à Épinal (octobre 2025), qui vise à favoriser les échanges entre enseignants, chercheurs et médiateurs autour de l'astronomie comme levier éducatif. L'académie est également invitée au festival Explor'Espace 2025, témoignage de la reconnaissance nationale de ce projet.

